

STANDARDY OCHRONY MAŁOLETNICH

Preambuła

Naczelną zasadą wszystkich działań podejmowanych przez pracowników szkoły jest działanie dla dobra dziecka i w jego najlepszym interesie. Pracownicy szkoły traktują dziecko z szacunkiem oraz uwzględniają jego potrzeby. Niedopuszczalne jest stosowanie przez pracowników wobec dziecka przemocy w jakiegokolwiek formie. Pracownik szkoły, realizując te cele, działa w ramach obowiązującego prawa, przepisów wewnętrznych danej placówki oraz swoich kompetencji.

Rozdział I

Objaśnienie terminów

§ 1.

1. Pracownikiem szkoły jest osoba zatrudniona na podstawie umowy o pracę a także wolontariusz, praktykant i stażysta.
2. Dzieckiem jest każda osoba do ukończenia 18 roku życia.
3. Opiekunem dziecka jest osoba uprawniona do reprezentacji dziecka, w szczególności jego rodzic lub opiekun prawny. W myśl niniejszego dokumentu opiekunem jest również rodzic zastępczy.
4. Zgoda rodzica dziecka oznacza zgodę, co najmniej jednego z rodziców dziecka. Jednak w przypadku braku porozumienia między rodzicami dziecka należy poinformować rodziców o konieczności rozstrzygnięcia sprawy przez sąd rodzinny.
5. Przez krzywdzenie dziecka należy rozumieć popełnienie czynu zabronionego lub czynu karalnego na szkodę dziecka przez jakąkolwiek osobę, w tym pracownika szkoły lub zagrożenie dobra dziecka, w tym jego zaniedbywanie.
6. Osoba odpowiedzialna za Internet to wyznaczony przez dyrektora szkoły pracownik, sprawujący nadzór nad korzystaniem z Internetu przez dzieci na terenie szkoły oraz nad bezpieczeństwem dzieci w Internecie.
7. Osoba odpowiedzialna za Standardy ochrony małoletnich to wyznaczony przez dyrektora szkoły pracownik sprawujący nadzór nad realizacją Standardów ochrony małoletnich.
8. Dane osobowe dziecka to wszelkie informacje umożliwiające identyfikację dziecka.

Rozdział II

Zasady rekrutacji pracowników

§ 2.

Rekrutacja pracowników odbywa się zgodnie z zasadami bezpiecznej rekrutacji. Zasady stanowią załącznik 1 do niniejszych Standardów.

Rozdział III

Rozpoznawanie i reagowanie na czynniki ryzyka krzywdzenia dzieci

§ 3.

1. Pracownicy szkoły posiadają wiedzę i w ramach wykonywanych obowiązków zwracają uwagę na czynniki ryzyka krzywdzenia dzieci.
2. W przypadku zidentyfikowania czynników ryzyka pracownicy szkoły podejmują rozmowę z rodzicami, przekazując informacje na temat dostępnej oferty wsparcia i motywując ich do szukania dla siebie pomocy.
3. Pracownicy monitorują sytuację i dobrostan dziecka.

Ważne sygnały

§ 4.

Pracownicy szkoły zwracają szczególną uwagę na występowanie w zachowaniu małoletniego sygnałów świadczących o krzywdzeniu, w szczególności o możliwości popełnienia przestępstwa. Uwagę pracownika powinny zwrócić przykładowo następujące zachowania:

1. Dziecko ma widoczne obrażenia ciała (siniaki, poparzenia, ugryzienia, złamania kości itp.), których pochodzenie trudno jest wyjaśnić;
2. Podawane przez dziecko wyjaśnienia dotyczące obrażeń wydają się niewiarygodne, niemożliwe, niespójne itp. dziecko często je zmienia;
3. Pojawia się niechęć przed udziałem w lekcjach uwzględniających ćwiczenia fizyczne;
4. Dziecko nadmiernie zakrywa ciało, niestosownie do sytuacji i pogody;
5. Dziecko wzdryga się, kiedy podchodzi do niego osoba dorosła;
6. Dziecko boi się rodzica lub opiekuna;
7. Dziecko boi się powrotu do domu;
8. Dziecko jest bierne, wycofane, uległe, przestraszone;
9. Dziecko cierpi na powtarzające się dolegliwości somatyczne: bóle brzucha, głowy, mdłości itp.;
10. Dziecko moczy się bez powodu lub w konkretnych sytuacjach czy też na widok określonych osób;

11. Nastąpiła nagła i wyraźna zmiana zachowania dziecka.

Rozdział IV

Procedury interwencji w przypadku krzywdzenia małoletniego

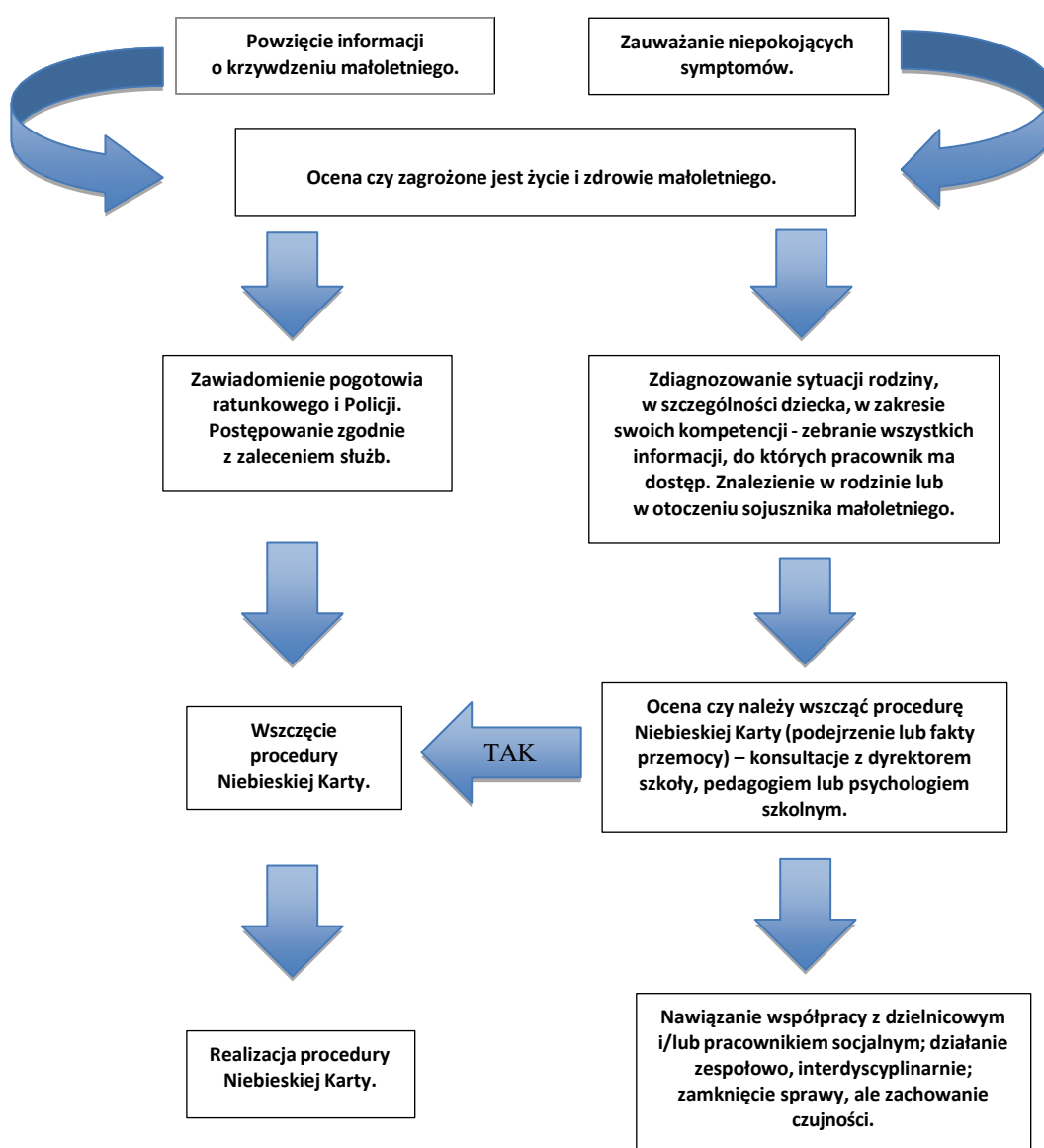
§ 5.

1. Pracownik, po zidentyfikowaniu ryzyka krzywdzenia lub krzywdzenia małoletniego przez pracownika, innego dorosłego, rodziców ucznia, innego małoletniego lub pozyskaniu takiej informacji od innych osób, rodziców, w tym rodziców małoletniego, niezwłocznie interweniuje i zatrzymuje krzywdzenie, następnie informuje o tym dyrektora, pedagoga, psychologa lub wychowawcę (do wyboru) oraz sporządza kartę interwencji (załącznik 2).
2. W związku z podejrzeniem ryzyka krzywdzenia lub krzywdzenia małoletniego przez pracownika pedagog/psycholog lub dyrektor niezwłocznie izoluje małoletniego od potencjalnego sprawcy, zawiadamia policję i podejmuje dodatkowe kroki jako pracodawca (zgodne z Kartą Nauczyciela, Kodeksem Pracy, ogólnymi przepisami prawa).
3. W każdym z przytoczonych przypadków małoletni zostaje niezwłocznie otoczony opieką i wsparciem psychologa szkolnego, wychowawcy oddziału i innych specjalistów wg potrzeb. W przypadku ucznia nie komunikującego się werbalnie wychowawca lub pracownik, który wszczął procedurę interwencji powiadamia nauczyciela specjalistę, stosującego np. komunikację alternatywną lub zespół nauczycieli i specjalistów pracujących z uczniem.
4. Psycholog/pedagog zawiadamia rodziców o incydencie, informuje o stanie małoletniego np. konieczności interwencji medycznej (badania lekarskiego) oraz o konsekwencjach prawnych stosowania przemocy wobec małoletniego.
5. W przypadku podejrzenia, że życie małoletniego jest zagrożone lub grozi mu ciężki uszczerbek na zdrowiu, pracownik niezwłocznie informuje odpowiednie służby (policja, pogotowie ratunkowe), dzwoniąc pod numer 112 lub 998, a następnie informuje psychologa/pedagoga, dyrektora i rodziców oraz uzupełnia wymieniony w pkt.1 dokument.
6. Kolejne kroki postępowania w tej sytuacji leżą w kompetencjach ww. instytucji. Szkoła obejmuje małoletniego i jego rodziców pomocą psychologiczno-pedagogiczną.
7. Po ustaleniu, że problem krzywdzenia nie wymaga sięgnięcia po środki represji karnej wobec rodziny i izolowania od niej dziecka oraz że nie zachodzi zagrożenie zdrowia lub życia małoletniego, psycholog/pedagog, w porozumieniu z dyrektorem, organizuje spotkanie z rodzicami małoletniego w obecności: pracownika, który zgłosił incydent. Podczas spotkania zostają określone sposoby wsparcia i reagowania z uwagi na sytuację małoletniego. Ze spotkania sporządza się notatkę.
8. W przypadku, gdy źródłem krzywdzenia lub podejrzenia krzywdzenia są rodzice, psycholog/pedagog i dyrektor, jeżeli zachodzi taka potrzeba, po ocenie sytuacji, powiadamia niezwłocznie właściwe instytucje i organy (policję, sąd rodzinny, ośrodek pomocy społecznej, przewodniczącego zespołu interdyscyplinarnego, który wdraża procedurę Niebieskie Karty).
9. Psycholog/pedagog we współpracy z zespołem nauczycieli i specjalistów pracujących z małoletnim przygotowują propozycję objęcia go pomocą psychologiczno – pedagogiczną, także we współpracy z instytucjami zewnętrznymi, w tym poradnią psychologiczno-pedagogiczną lub specjalistyczną, jeżeli zachodzi taka potrzeba.
10. Jeżeli rodzice odmawiają współpracy lub odmawiają podjęcia działań proponowanych przez szkołę, mimo trudnej sytuacji małoletniego, dyrektor składa niezwłocznie zawiadomienie o podejrzeniu

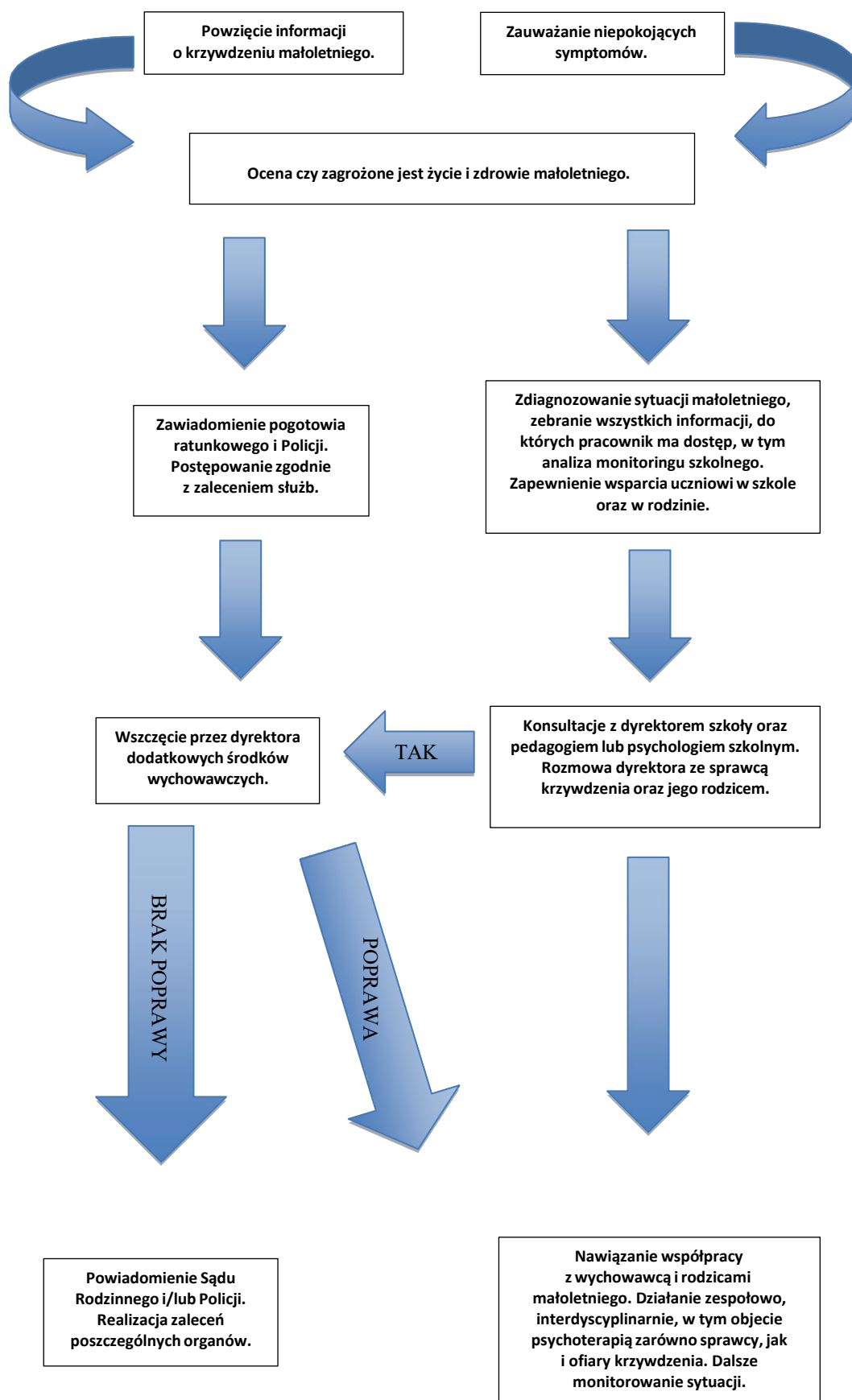
przestępstwa do policji, prokuratury lub wniosek o wgląd w sytuację dziecka do sądu rodzinnego, nawiązuje współpracę z pomocą społeczną oraz obejmuje małoletniego pomocą-pedagogiczną.

11. W przypadku przemocy rówieśniczej, innych zachowań ryzykownych ze strony małoletnich, pomocą psychologiczno-pedagogiczną i wsparciem należy objąć również uczniów będących jej inicjatorami, biorąc pod uwagę potrzebę współpracy w tym zakresie z instytucjami zewnętrznymi, w tym poradniami psychologiczno-pedagogicznymi, a także uczniów, którzy byli ewentualnymi świadkami zdarzenia.
12. W sytuacji, gdy rodzice małoletniego, będącego inicjatorem przemocy i innych zachowań ryzykownych powtarzających się, nie podejmują współpracy ze szkołą, dyrektor, po ocenie stopnia zagrożenia, zawiadamia właściwe instytucje (policję, sąd rodzinny, pomoc społeczną).

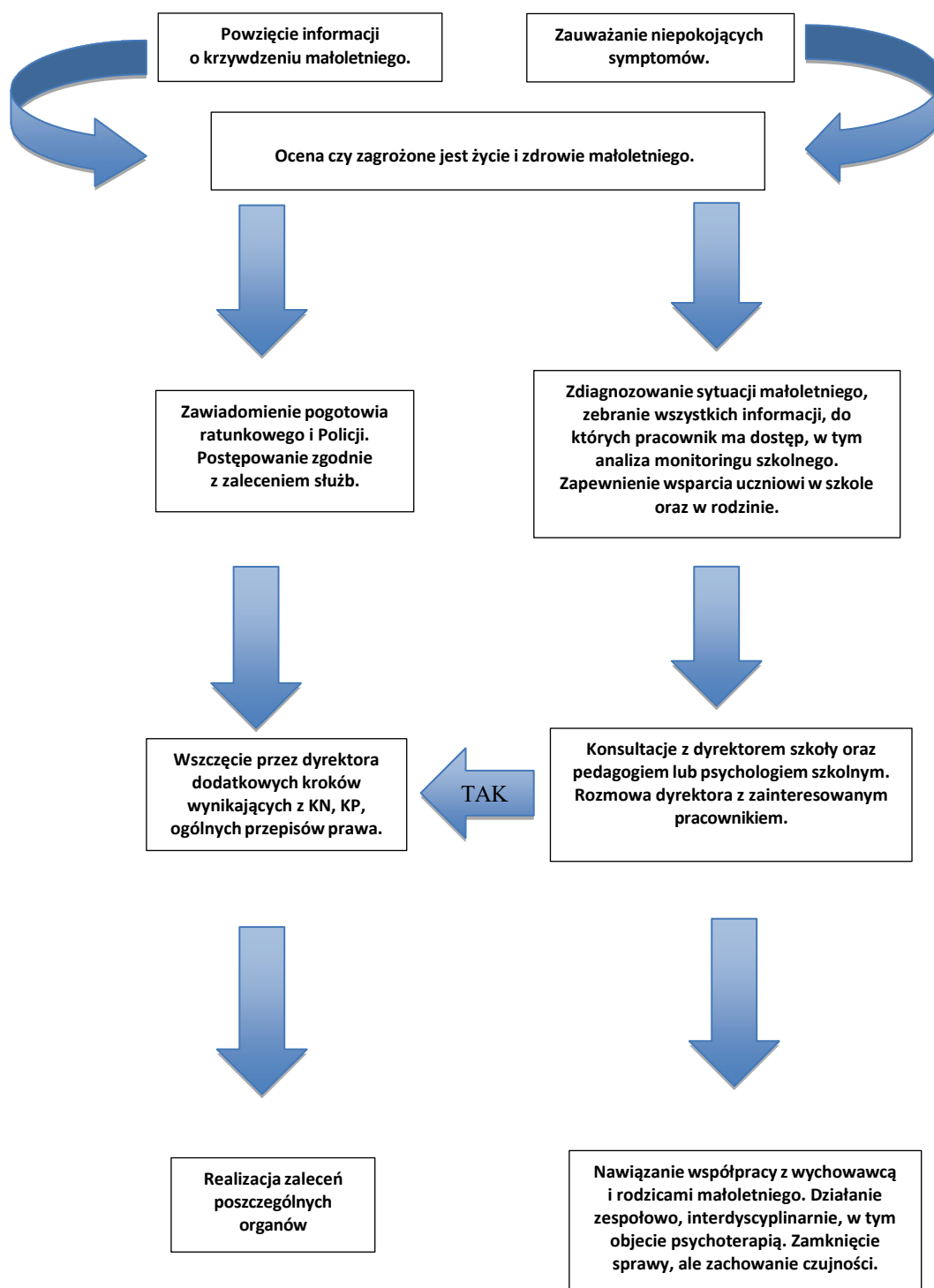
Procedura postępowania, gdy osobą krzywdzącą jest członek rodziny ucznia



Procedura postępowania, gdy osobą krzywdzącą jest inny małoletni



Procedura postępowania, gdy osobą krzywdzącą jest pracownik szkoły



13. Procedury stosowane przez pielęgniarkę szkolną odpowiadają wdrożonym procedurom w ramach opracowanych standardów w szkole i z którą ma podpisane porozumienie na świadczenie usług medycznych na terenie szkoły.
14. W przypadku rozpoznania lub podejrzenia krzywdzenia dziecka pielęgniarka szkolna sporządza stosowną notatkę i informuje pedagoga, psychologa lub dyrektora szkoły o podjęciu stosownych działań, wobec tego dziecka.

Rozdział V

Zasady ustalania planu wsparcia małoletniego po ujawnieniu krzywdzenia

§ 6.

1. Plan wsparcia opracowuje pedagog i/lub psycholog szkolny.
2. Plan wsparcia przedstawiany jest rodzicowi oraz wychowawcy klasy i wymaga on zatwierdzenia przez rodzica.
3. W wypadku braku zgody rodzica na udzielenie uczniowi pomocy, która w ocenie pracowników szkoły jest niezbędna dyrektor powiadamia o tym fakcie sąd rodzinny.

Rozdział VI

Zasady ochrony danych osobowych oraz wizerunku dzieci w szkole

§ 7.

1. Szkoła zapewnia najwyższe standardy ochrony danych osobowych dzieci zgodnie z obowiązującymi przepisami prawa.
2. Szkoła, uznając prawo dziecka do prywatności i ochrony dóbr osobistych, zapewnia ochronę wizerunku dziecka.
3. Pracownik szkoły ma obowiązek zachowania tajemnicy danych osobowych, które przetwarza oraz zachowania w tajemnicy przed nieuprawnionym dostępem, sposobów zabezpieczenia danych osobowych.
4. Dane osobowe dziecka są udostępniane wyłącznie osobom i podmiotom uprawnionym na podstawie odrębnych przepisów.
5. Pracownik szkoły jest uprawniony do przetwarzania danych osobowych dziecka i udostępnienia tych danych w ramach zespołu interdyscyplinarnego powołanego w trybie Ustawy z dnia 29 lipca 2005 roku o przeciwdziałaniu przemocy w rodzinie (Dz.U.2005 Nr 180 poz.1493).

§ 8.

1. Pracownicy szkoły w swoich działaniach kierują się odpowiedzialnością i rozważą wobec utrwalania, przetwarzania, używania i publikowania wizerunków dzieci.
2. Dzielenie się zdjęciami i filmami ze szkolnych aktywności służy celebrowaniu sukcesów dzieci, dokumentowaniu działań i zawsze ma na uwadze bezpieczeństwo dzieci. Szkoła wykorzystuje zdjęcia/nagrania pokazujące szeroki przekrój dzieci – chłopców i dziewczęta, dzieci w różnym wieku, o różnych uzdolnieniach, stopniu sprawności i reprezentujące różne grupy etniczne.
3. Dzieci mają prawo zdecydować, czy ich wizerunek zostanie zarejestrowany i w jaki sposób zostanie przez nas użyty.
4. Zgoda rodziców/opiekunów prawnych na wykorzystanie wizerunku ich dziecka jest tylko wtedy wiążąca, jeśli dzieci i rodzice/opiekunowie prawni zostali poinformowani o sposobie wykorzystania zdjęć/nagrań i ryzyku wiążącym się z publikacją wizerunku.

5. Szkoła dba o bezpieczeństwo wizerunków dzieci poprzez:
 - a) Pytanie o pisemną zgodę rodziców/opiekunów prawnych oraz o zgodę dzieci przed zrobieniem i publikacją zdjęcia/nagrania.
 - b) Udzielenie wyjaśnień, do czego zostaną wykorzystane zdjęcia/nagrania i w jakim kontekście, jak będą przechowywane te dane i jakie potencjalne ryzyko wiąże się z publikacją zdjęć/ nagrań online.
 - c) Unikanie podpisywania zdjęć/nagrań informacjami identyfikującymi dziecko z imienia i nazwiska. Jeśli konieczne jest podpisanie dziecka użyte będzie tylko jego imię.
 - d) Rezygnację z ujawniania jakichkolwiek informacji wrażliwych o dziecku dotyczących m.in. stanu zdrowia, sytuacji materialnej, sytuacji prawnej i powiązanych z wizerunkiem dziecka (np. w przypadku zbiórek indywidualnych organizowanych przez naszą placówkę).
 - e) Zmniejszenie ryzyka kopiowania i niestosownego wykorzystania zdjęć/nagrań dzieci poprzez przyjęcie zasad:
 - wszystkie dzieci znajdujące się na zdjęciu/naganiu muszą być ubrane, a sytuacja zdjęcia/nagrania nie jest dla dziecka poniżająca, ośmieszająca ani nie ukazuje go w negatywnym kontekście,
 - zdjęcia/nagrania dzieci powinny się koncentrować na czynnościach wykonywanych przez dzieci i w miarę możliwości przedstawiać dzieci w grupie, a nie pojedyncze osoby.
 - f) Rezygnację z publikacji zdjęć dzieci, nad którymi szkoła już nie sprawuje opieki, jeśli one lub ich rodzice/opiekunowie prawni nie wyrazili zgody na wykorzystanie zdjęć po odejściu z placówki.
 - g) Przyjęcie zasady, że wszystkie podejrzenia i problemy dotyczące niewłaściwego rozpowszechniania wizerunków dzieci należy rejestrować i zgłaszać dyrekcji, podobnie jak inne niepokojące sygnały dotyczące zagrożenia bezpieczeństwa dzieci.
6. W sytuacjach, w których szkoła rejestruje wizerunki dzieci do własnego użytku, deklaruje, że:
 - a) Dzieci i rodzice/opiekunowie prawni zawsze będą poinformowani o tym, że dane wydarzenie będzie rejestrowane.
 - b) Zgoda rodziców/opiekunów prawnych na rejestrację wydarzenia zostanie przyjęta przez nas na piśmie.
 - c) Jeśli rejestracja wydarzenia zostanie zlecona osobie zewnętrznej (wynajętemu fotografowi lub kamerzyście) zadbamy o bezpieczeństwo dzieci poprzez:
 - zobowiązanie osoby/firmy rejestrującej wydarzenie do przestrzegania niniejszych wytycznych,
 - zobowiązanie osoby/firmy rejestrującej wydarzenie do noszenia identyfikatora w czasie trwania wydarzenia,
 - niedopuszczenie do sytuacji, w której osoba/firma rejestrująca będzie przebywała z dziećmi bez nadzoru pracownika naszej placówki,
 - poinformowanie rodziców/opiekunów prawnych oraz dzieci, że osoba/firma rejestrująca wydarzenie będzie obecna podczas wydarzenia i upewnienie się, że rodzice/opiekunowie prawni udzielili pisemnej zgody na rejestrowanie wizerunku ich dzieci.
7. Jeśli wizerunek dziecka stanowi jedynie szczegół całości takiej jak zgromadzenie, krajobraz, impreza publiczna, zgoda rodziców/opiekunów prawnych dziecka nie jest wymagana.
8. W sytuacjach, w których rodzice/opiekunowie lub widzowie szkolnych wydarzeń i uroczystości itd. rejestrują wizerunki dzieci do prywatnego użytku, pracownicy szkoły informują na początku każdego z tych wydarzeń o tym, że:
 - a) Wykorzystanie, przetwarzanie i publikowanie zdjęć/nagrań zawierających wizerunki dzieci i osób dorosłych wymaga udzielenia zgody przez te osoby, w przypadku dzieci – przez ich rodziców/opiekunów prawnych;
 - b) Zdjęcia lub nagrania zawierające wizerunki dzieci nie powinny być udostępniane w mediach społecznościowych ani na serwisach otwartych, chyba że rodzice lub opiekunowie prawni tych dzieci wyrażą na to zgodę.
9. Jeśli przedstawiciele mediów lub dowolna inna osoba będą chcieli zarejestrować organizowane przez szkołę wydarzenie i opublikować zebrany materiał, muszą zgłosić taką prośbę wcześniej i uzyskać zgodę dyrektora.

10. Pracownikom szkoły nie wolno umożliwiać przedstawicielom mediów i osobom nieupoważnionym utrwalania wizerunku dziecka na terenie placówki bez pisemnej zgody rodzica/opiekuna prawnego dziecka oraz bez zgody dyrektora.
11. Pracownik szkoły nie kontaktuje przedstawicieli mediów z dziećmi, nie przekazuje mediom kontaktu do rodziców/opiekunów prawnych dzieci i nie wypowiada się w kontakcie z przedstawicielami mediów o sprawie dziecka lub jego rodzica/opiekuna prawnego. Zakaz ten dotyczy także sytuacji, gdy pracownik jest przekonany, że jego wypowiedź nie jest w żaden sposób utrwalana.
12. W celu realizacji materiału medialnego dyrektor szkoły może podjąć decyzję o udostępnieniu wybranych pomieszczeń placówki dla potrzeb nagrania. Dyrektor podejmując taką decyzję poleca przygotowanie pomieszczenia w taki sposób, aby uniemożliwić rejestrowanie przebywających na terenie placówki dzieci.
13. Jeśli dzieci, rodzice lub opiekunowie prawni nie wyrazili zgody na utrwalenie wizerunku dziecka, szkoła respektuje ich decyzję. Z wyprzedzeniem pracownicy szkoły ustalają z rodzicami/opiekunami prawnymi i dziećmi, w jaki sposób osoba rejestrująca wydarzenie będzie mogła zidentyfikować dziecko, aby nie utrwałać jego wizerunku na zdjęciach indywidualnych i grupowych. Rozwiązanie, jakie szkoła przyjmie, nie będzie wykluczające dla dziecka, którego wizerunek nie powinien być rejestrowany.
14. Szkoła przechowuje materiały zawierające wizerunek dzieci w sposób zgodny z prawem i bezpieczny dla dzieci:
 - a) Nośniki analogowe zawierające zdjęcia i nagrania są przechowywane w zamkniętej na klucz szafce, a nośniki elektroniczne zawierające zdjęcia i nagrania są przechowywane w folderze chronionym z dostępem ograniczonym do osób uprawnionych przez placówkę. Nośniki będą przechowywane przez okres wymagany przepisami prawa o archiwizacji i/lub okres ustalony przez placówkę w polityce ochrony danych osobowych.
 - b) Nie przechowuje się materiałów elektronicznych zawierających wizerunki dzieci na nośnikach nieszyfrowanych ani mobilnych, takich jak telefony komórkowe i urządzenia z pamięcią przenośną (np. pendrive).
 - c) Pracownicy szkoły nie mają zgody na używanie osobistych urządzeń rejestrujących (tj. telefony komórkowe, aparaty fotograficzne, kamery) w celu rejestrowania wizerunków dzieci.
 - d) Jedynym używanym sprzętem są urządzenia rejestrujące należące do szkoły.

Rozdział VII

Zasady bezpiecznego korzystania z Internetu i mediów elektronicznych

§ 9.

1. Szkoła, zapewniając dzieciom dostęp do Internetu, jest zobowiązana podejmować działania zabezpieczające dzieci przed dostępem do treści, które mogą stanowić zagrożenie dla ich prawidłowego rozwoju; w szczególności należy zainstalować i aktualizować oprogramowanie zabezpieczające.
2. Na terenie szkoły dostęp dziecka do Internetu możliwy jest pod nadzorem nauczyciela na zajęciach przedmiotowych i pozalekcyjnych.
3. Pracownik szkoły czuwa nad bezpieczeństwem korzystania z Internetu przez dzieci, podczas zajęć oraz w czasie wolnym od zajęć w bibliotece szkolnej i świetlicy.
4. O bezpieczeństwie korzystania z Internetu w pracowni komputerowej, mówi stosowny regulamin znajdujący się w pracowni.

5. W miarę możliwości osoba odpowiedzialna za Internet przeprowadza z dziećmi cykliczne szkolenia dotyczące bezpiecznego korzystania z Internetu.
6. Szkoła zapewnia stały dostęp do materiałów edukacyjnych, dotyczących bezpiecznego korzystania z Internetu przy komputerach, z których możliwy jest dostęp swobodny.
7. Osoba odpowiedzialna za Internet zapewnia, aby sieć internetowa placówki była zabezpieczona przed niebezpiecznymi treściami, instalując i aktualizując odpowiednie, nowoczesne oprogramowanie.
8. Wymienione w pkt. 7. oprogramowanie jest aktualizowane przez wyznaczonego pracownika w miarę potrzeb, przynajmniej raz w miesiącu.
9. Wyznaczony pracownik szkoły przynajmniej raz na miesiąc sprawdza, czy na komputerach ze swobodnym dostępem, podłączonych do Internetu nie znajdują się niebezpieczne treści. W przypadku znalezienia niebezpiecznych treści, pracownik stara się ustalić, kto korzystał z komputera w czasie ich wprowadzenia.
10. Informację o dziecku, które korzystało z komputera w czasie wprowadzenia niebezpiecznych treści, wyznaczony pracownik przekazuje dyrektorowi szkoły, który aranżuje dla dziecka rozmowę z psychologiem lub pedagogiem.
11. Pedagog/psycholog przeprowadza z dzieckiem, o którym mowa w punktach poprzedzających, rozmowę na temat bezpieczeństwa w Internecie.
12. Jeżeli w wyniku przeprowadzonej rozmowy pedagog/psycholog uzyska informację, że dziecko jest krzywdzone, podejmuje działania opisane w rozdziale dotyczącym procedur interwencji w przypadku podejrzenia krzywdzenia dziecka.

Rozdział VIII

Wymogi dotyczące bezpiecznych relacji między małoletnimi, w tym zachowania niedozwolone

§ 10.

1. Małoletni traktują się nawzajem z szacunkiem oraz uwzględniają we wzajemnych kontaktach swoją godność i potrzeby.
2. Zachowaniami niedozwolonymi w relacjach między małoletnimi są:
 - a. jakiegokolwiek zachowania agresywne, w tym agresja słowna i czynna,
 - b. naruszanie nietykalności cielesnej,
 - c. zawstydzanie, upokarzanie, lekceważenie i obrażanie drugiej osoby,
 - d. hejtowanie i jakiegokolwiek naruszanie dobra osobistego w sieci.

Rozdział IX

Zasady bezpiecznych relacji pracownik szkoły – dziecko

Naczelną zasadą wszystkich czynności podejmowanych przez pracowników szkoły jest działanie dla dobra dziecka i w jego najlepszym interesie. Pracownik traktuje dziecko z szacunkiem oraz uwzględnia jego godność i potrzeby. Niedopuszczalne jest stosowanie przemocy wobec dziecka w jakiegokolwiek formie. Pracownik realizując te cele działa w ramach obowiązującego prawa, przepisów wewnętrznych instytucji oraz swoich kompetencji. Zasady bezpiecznych relacji personelu z dziećmi obowiązują wszystkich pracowników, praktykantów, stażystów i wolontariuszy. Znajomość i zaakceptowanie zasad są potwierdzone podpisaniem oświadczenia.

§ 11.

1. Zasady bezpiecznych relacji z dzieckiem określają, jakie zachowania i praktyki są dopuszczalne, a jakie niedozwolone w pracy z dziećmi. Dotyczy to wszystkich pracowników szkoły.
2. Zasady bezpiecznych relacji są dostosowane do funkcjonowania szkoły i opisują obszary: opiekuńczo-higieniczny, wychowawczo-społeczny oraz emocjonalny.
3. Niedopuszczalne jest podejmowanie jakichkolwiek czynności niedozwolonych określonych w niniejszych Standardach, w jakiegokolwiek formie.

Bezpieczne relacje między małoletnim a pracownikami

§ 12.

1. Każdy pracownik:
 - a. docenia i szanuje, uwzględnia potrzeby i działa w interesie małoletniego,
 - b. nie stosuje żadnej z form przemocy, nie faworyzuje nikogo,
 - c. ujawnia dane wrażliwe i inne informacje dotyczące dziecka tylko osobom uprawnionym, gdy wynika to z sytuacji małoletniego,
 - d. nie nawiązuje żadnych relacji romantycznych, seksualnych ani innych o niewłaściwym charakterze (w tym uwagi, żarty, zachowania, gesty lub udostępnianie małoletnim nieodpowiednich treści, substancji psychoaktywnych).
 - e. reaguje niezwłocznie, zgodnie z przyjętymi procedurami, na niewłaściwe zachowania innych wobec małoletniego.
2. Pracownicy monitorują sytuację i udzielają wsparcia:
 - a. małoletniemu, wobec którego zaistniało podejrzenie krzywdzenia lub skrzywdzenie, jego rodzinie,
 - b. innym uczniom będącymi świadkami przemocy,
 - c. małoletniemu, który jest podejrzany o krzywdzenie lub krzywdził innego małoletniego.
3. Szczegółowe zasady postępowania w przypadku podejrzenia krzywdzenia lub krzywdzenia małoletniego zostały ujęte w Procedurze podejmowania interwencji w sytuacji podejrzenia krzywdzenia lub posiadania informacji o krzywdzeniu małoletniego przez pracownika, innego dorosłego, rodzica, innego małoletniego.
4. Każdy pracownik szkoły zobowiązany jest do utrzymywania profesjonalnej relacji z dziećmi i każdorazowego rozważenia, czy jego reakcja, komunikat bądź działanie wobec dziecka są adekwatne do sytuacji, bezpieczne, uzasadnione i sprawiedliwe wobec innych dzieci.
5. Pracownicy szkoły zobowiązani są do działania w sposób otwarty i przejrzysty dla innych, aby zminimalizować ryzyko błędnej interpretacji ich zachowania.
6. Należy doceniać i szanować wkład dzieci w podejmowane działania, aktywnie je angażować i traktować równo bez względu na ich płeć, orientację seksualną, sprawność/niepełnosprawność, status społeczny, etniczny, kulturowy, religijny i światopogląd.
7. Odnośnie wypełniania obowiązków szkolnych oraz zachowania dzieci, pracownicy szkoły reagują zdecydowanie i stanowczo z zachowaniem kultury osobistej oraz uzasadniają swoją krytykę.
8. Czynności opiekuńczo-higieniczne mają służyć opiece, zdrowiu i higienie osobistej, np. zmiana odzieży, pomoc przy myciu się dziecka, kontrola czystości rąk, głowy, przygotowanie dziecka do wyjścia poza szkołę, np. pomoc przy ubieraniu, wiązanie butów itp.

9. Uwagi dotyczące zaniedbań higienicznych, np. brudna odzież, nieprzyjemny zapach, wszawica, powinny wiązać się z dyskrecją i nienarażaniem dziecka na negatywną ekspozycję na tle grupy.
10. Niedozwolone są zachowania obcesowe, naruszające prywatność i intymność.
11. Aktywność pracownika powinna być poprzedzona zgodą dziecka, a jej zasadność powinna być uzależniona od stopnia samodzielności dziecka i wcześniej z nim omówiona. W sytuacjach wątpliwych czynności opiekuńczo – higieniczne powinny odbywać się w obecności innych pracowników, przy których dziecko czuje się bezpiecznie.
12. Opieka w sytuacjach wyjazdowych, np. wycieczki, obozy, odbywa się wg. obowiązujących zasad BHP i przepisów prawa oraz wszystkich zasad dotyczących bezpiecznych relacji nauczyciela z dzieckiem.
13. Nie wolno utrwalać wizerunku dziecka (filmowanie, nagrywanie głosu, fotografowanie) dla potrzeb prywatnych. Dotyczy to także umożliwienia osobom trzecim utrwalenia wizerunków dzieci, jeśli dyrektor nie został o tym poinformowany, nie wyraził na to zgody i nie uzyskał zgód rodziców/opiekunów prawnych oraz samych dzieci.
14. Nie wolno proponować dzieciom alkoholu, wyrobów tytoniowych ani nielegalnych substancji, jak również używać ich w obecności dzieci.
15. Nie wolno przyjmować pieniędzy ani prezentów od dziecka, ani rodziców/opiekunów dziecka. Nie wolno wchodzić w relacje jakiegokolwiek zależności wobec dziecka lub rodziców/opiekunów dziecka. Nie wolno zachowywać się w sposób mogący sugerować innym istnienie takiej zależności i prowadzący do oskarżeń o nierówne traktowanie bądź czerpanie korzyści majątkowych i innych. Nie dotyczy to okazjonalnych podarków związanych ze świętami w roku szkolnym, np. kwiatów, prezentów składkowych czy drobnych upominków.
16. Wszystkie ryzykowne sytuacje, które obejmują zauroczenie dzieckiem przez pracownika lub pracownikiem przez dziecko, muszą być raportowane dyrekcji. Jeśli ktoś jest ich świadkiem powinien zareagować stanowczo, ale z wyczuciem, aby zachować godność osób zainteresowanych.

Kontakt fizyczny z dziećmi

§ 13.

Każde przemocowe działanie wobec dziecka jest niedopuszczalne. Istnieją jednak sytuacje, w których fizyczny kontakt z dzieckiem może być stosowny i spełnia zasady bezpiecznego kontaktu: jest odpowiedzią na potrzeby dziecka w danym momencie, uwzględnia wiek dziecka, etap rozwojowy, płeć, kontekst kulturowy i sytuacyjny. Nie można jednak wyznaczyć uniwersalnej stosowności każdego takiego kontaktu fizycznego, ponieważ zachowanie odpowiednie wobec jednego dziecka może być nieodpowiednie wobec innego. Pracownicy powinni kierować się zawsze swoim profesjonalnym osądem, słuchając, obserwując i odnotowując reakcję dziecka, pytając je o zgodę na kontakt fizyczny (np. przytulenie) i zachowując świadomość, że nawet przy ich dobrych intencjach taki kontakt może być błędnie zinterpretowany przez dziecko lub osoby trzecie.

1. Nie wolno pracownikom bić, szturchać, popychać ani w jakikolwiek sposób naruszać integralności fizycznej dziecka.
2. Nigdy nie należy dotykać dziecka w sposób, który może być uznany za nieprzyzwoity lub niestosowny.
3. Zawsze należy być przygotowanym na wyjaśnienie swoich działań.
4. Pracownicy nie powinni angażować się w takie aktywności jak łaskotanie, udawane walki z dziećmi czy brutalne zabawy fizyczne.

5. Należy zachować szczególną ostrożność wobec dzieci, które doświadczyły nadużycia i krzywdzenia, w tym seksualnego, fizycznego bądź zaniedbania. Takie doświadczenia mogą czasem sprawić, że dziecko będzie dążyć do nawiązania niestosownych bądź nieadekwatnych fizycznych kontaktów z dorosłymi. W takich sytuacjach pracownicy powinni reagować z wyczuciem, jednak stanowczo i pomóc dziecku zrozumieć znaczenie osobistych granic.
6. Kontakt fizyczny z dzieckiem nigdy nie może być niejawny bądź ukrywany, wiązać się z jakąkolwiek gratyfikacją ani wynikać z relacji władzy. Jeśli ktokolwiek będzie świadkiem jakiegokolwiek z wyżej opisanych zachowań i/lub sytuacji ze strony innych dorosłych lub dzieci, zawsze należy poinformować o tym osobę odpowiedzialną i/lub postąpić zgodnie z obowiązującą procedurą interwencji.
7. W sytuacjach wymagających czynności pielęgnacyjnych i higienicznych wobec dziecka, należy unikać innego niż niezbędny kontakt fizyczny z dzieckiem. Dotyczy to zwłaszcza pomagania dziecku w ubieraniu i rozbieraniu, jedzeniu, myciu i w korzystaniu z toalety.
8. Podczas dłuższych niż jednodniowych wyjazdów i wycieczek niedopuszczalne jest spanie z dzieckiem w jednym łóżku lub w jednym pokoju.
9. Bezpośredni kontakt fizyczny dopuszczalny jest w zakresie działań przedmedycznych (działania ratunkowe i związane z udzieleniem pierwszej pomocy), zagrożenia lub paniki spowodowanej czynnikami zewnętrznymi (pożar, intensywne zjawiska atmosferyczne, niebezpieczne zachowania osób trzecich itp.).
10. Pracownicy dbają o potrzeby emocjonalne dzieci, zapewniając potrzebę bezpieczeństwa, wsparcia emocjonalnego, przy jednoczesnym dbaniu o bezpieczeństwo w zakresie bezpośredniego kontaktu fizycznego, np. potrzeby dziecka w zakresie przytulania się do osoby dorosłej, siadanie na kolanach – wskazane jest, by odbywało się w towarzystwie innych osób.
11. Interwencje wychowawcze prowadzone w bezpośrednim kontakcie fizycznym są dopuszczalne w sytuacjach zagrożenia życia i zdrowia, oraz w innych niebezpiecznych sytuacjach, np. napaść, agresja ze strony osób trzecich itp.

Kontakt poza godzinami pracy

§ 14.

1. Pracownikom szkoły nie wolno zapraszać dzieci do swojego miejsca zamieszkania ani spotykać się z nimi poza godzinami pracy. Obejmuje to także kontakty z dziećmi poprzez prywatne kanały komunikacji (prywatny telefon, e-mail, komunikatory, profile w mediach społecznościowych).
2. Jeśli zachodzi taka konieczność, właściwą formą komunikacji z dziećmi i ich rodzicami lub opiekunami poza godzinami pracy są kanały służbowe (e-mail, telefon służbowy).
3. Jeśli zachodzi konieczność spotkania z dziećmi poza godzinami pracy, pracownik szkoły musi poinformować o tym dyrektora, a rodzice/opiekunowie prawni dzieci muszą wyrazić zgodę na taki kontakt.
4. Utrzymywanie relacji towarzyskich lub rodzinnych (jeśli dzieci i rodzice/opiekunowie dzieci są osobami bliskimi wobec pracownika) wymaga zachowania poufności wszystkich informacji dotyczących innych dzieci, ich rodziców oraz opiekunów.
5. Kontakty telefoniczne, online oraz spotkania poza szkołą pracownika z dzieckiem, służyć powinny tylko celom interwencyjnym oraz opiekuńczo-wychowawczym w sytuacjach kryzysowych i trudnych.

Bezpieczeństwo online

§ 15.

Pracownicy szkoły powinni być świadomi cyfrowych zagrożeń i ryzyka wynikającego z rejestrowania ich prywatnej aktywności w sieci przez aplikacje i algorytmy, ale także ich własnych działań w Internecie. Dotyczy to lajkowania określonych stron, korzystania z aplikacji randkowych, na których można spotkać uczniów/uczennice, obserwowania określonych osób/stron w mediach społecznościowych i ustawień prywatności kont, z których korzystają. Jeśli ich profil jest publicznie dostępny, dzieci i ich rodzice/opiekunowie będą mieć wgląd w ich cyfrową aktywność.

1. Nie wolno pracownikom szkoły nawiązywać kontaktów z uczniami i uczennicami poprzez przyjmowanie bądź wysyłanie zaproszeń w mediach społecznościowych.
2. W trakcie lekcji osobiste urządzenia elektroniczne powinny być wyłączone lub wyciszone, a funkcjonalność bluetooth wyłączona na terenie placówki.
3. Niedopuszczalne są kontakty online w celu utrzymywania towarzyskich relacji z dziećmi.

Rozdział X

Zakres kompetencji osoby odpowiedzialnej za przygotowanie pracowników szkoły do stosowania standardów, zasady przygotowania tego personelu do ich stosowania oraz sposób dokumentowania tej czynności

§16.

1. Osobą odpowiedzialną za przygotowanie pracowników do stosowania standardów jest dyrektor szkoły.
2. Dla pracowników zatrudnionych w czasie wejścia Standardów ochrony małoletnich dyrektor szkoły zorganizuje szkolenie, podczas którego zapozna pracowników z wprowadzonymi Standardami.
3. Potwierdzenia przeszkolenia pracowników pedagogicznych i niepedagogicznych znajdują się w odpowiednich protokołach z tych spotkań.
4. Osobą odpowiedzialną za przeprowadzenie przygotowania nowych pracowników do stosowania Standardów jest dyrektor szkoły.
5. Odbycie przygotowania do stosowania Standardów ochrony małoletnich każdy pracownik potwierdza podpisem. Podpisane oświadczenie znajduje się w dokumentacji szkoły.

Rozdział XI

Zasady i sposób udostępniania rodzicom albo opiekunom prawnym lub faktycznym oraz małoletnim Standardów do zaznajomienia się z nimi i ich stosowania

§ 17.

1. Dokumentacja składająca się na Standardy ochrony małoletnich jest udostępniana rodzicom na stronie internetowej szkoły.

2. Rodzice/opiekunowie prawni małoletnich są informowani podczas zebrań o adresie strony internetowej szkoły, o której mowa w pkt. 1.
3. Obowiązkiem rodziców/opiekunów prawnych jest zapoznanie się ze Standardami ochrony małoletnich.
4. Standardy ochrony małoletnich w wersji skróconej są udostępniane uczniom na stronie internetowej szkoły.
5. Obowiązkiem uczniów jest zapoznanie się ze standardami i wynikającymi z nich zasadami ochrony małoletnich.

Rozdział XII

Sposób dokumentowania i zasady przechowywania ujawnionych lub zgłoszonych incydentów lub zdarzeń zagrażających dobru małoletniego

§ 18.

Każdy ujawniony lub zgłoszony incydent lub zdarzenie zagrażające dobru małoletniego, na temat których pracownik szkoły posiada wiedzę, zostają odnotowane w księdze zdarzeń zagrażających dobru małoletniemu.

Rozdział XIII

Monitoring stosowania Standardów ochrony małoletnich

§ 19.

1. Dyrektor szkoły wyznacza Iwonę Hałuszczak, jako osobę odpowiedzialną za Standardy ochrony małoletnich w szkole.
2. Osoba, o której mowa w punkcie poprzedzającym, jest odpowiedzialna za monitorowanie realizacji Standardów, za reagowanie na sygnały naruszenia Standardów oraz za proponowanie zmian w Standardach.
3. Osoba, o której mowa w pkt. 1 niniejszego paragrafu, przeprowadza wśród pracowników, raz na 12 miesięcy, ankietę monitorującą poziom realizacji Standardów, stanowiącą załącznik 3.
4. W ankiecie pracownicy szkoły mogą proponować zmiany Standardów oraz wskazywać naruszenia Standardów ochrony małoletnich w szkole.
5. Osoba, o której mowa w pkt. 1 niniejszego paragrafu, dokonuje opracowania wypełnionych przez pracowników szkoły ankiet. Sporządza na tej podstawie raport z monitoringu, który następnie przekazuje dyrektorowi szkoły.
6. Dyrektor szkoły wprowadza do Standardów niezbędne zmiany i ogłasza pracownikom nowe brzmienie Standardów ochrony małoletnich.

Rozdział XIV

Przepisy końcowe

§ 20.

1. Standardy wchodzi w życie z dniem jej ogłoszenia.
2. Ogłoszenie następuje w sposób dostępny dla pracowników szkoły, w szczególności poprzez wywieszenie w miejscu ogłoszeń dla pracowników szkoły, w pokoju nauczycielskim i poprzez przesłanie jej tekstu drogą elektroniczną oraz zamieszczenie na stronie internetowej szkoły.

ZASADY BEZPIECZNEJ REKRUTACJI PRACOWNIKÓW SZKOŁY

1. Należy poznać dane kandydata/kandydatki, które pozwolą jak najlepiej poznać jego/jej kwalifikacje, w tym stosunek do wartości podzielanych przez placówkę, takich jak ochrona praw dzieci i szacunek do ich godności.

2. Placówka musi zadbać, aby osoby przez nią zatrudnione (w tym osoby pracujące na podstawie umowy zlecenie, stażyści, praktykanci oraz wolontariusze) posiadały odpowiednie kwalifikacje do pracy z dziećmi oraz były dla nich bezpieczne. Aby sprawdzić powyższe, w tym stosunek osoby zatrudnianej do dzieci i podzielania wartości związanych z szacunkiem wobec nich oraz przestrzegania ich praw, placówka może żądać danych (w tym dokumentów) dotyczących:

- a. wykształcenia,
- b. kwalifikacji zawodowych,
- c. przebiegu dotychczasowego zatrudnienia kandydata/kandydatki.

3. W każdym przypadku placówka musi posiadać dane pozwalające zidentyfikować osobę przez nią zatrudnioną, niezależnie od podstawy zatrudnienia. Placówka powinna zatem znać:

- a. imię (imiona) i nazwisko,
- b. datę urodzenia,
- c. dane kontaktowe osoby zatrudnianej.

4. Placówka może prosić kandydata/kandydatkę o przedstawienie referencji od poprzedniego pracodawcy lub o podanie kontaktu do osoby, która takie referencje może wystawić. Podstawą dostarczenia referencji lub kontaktu do byłych pracodawców jest zgoda kandydata/kandydatki. Niepodanie takich danych w świetle obowiązujących przepisów nie powinno rodzić dla tej osoby negatywnych konsekwencji w postaci np. odmowy zatrudnienia wyłącznie w oparciu o tę podstawę. Placówka nie może samodzielnie prowadzić tzw. screeningu osób ubiegających się o pracę, gdyż ograniczają ją w tym zakresie przepisy ogólnego rozporządzenia o ochronie danych osobowych oraz Kodeksu pracy.

5. Należy pobrać dane osobowe kandydata/kandydatki, w tym dane potrzebne do sprawdzenia jego/jej danych w Rejestrze Sprawców Przestępstw na Tle Seksualnym.

6. Przed dopuszczeniem osoby zatrudnianej do wykonywania obowiązków związanych z opieką nad małoletnimi placówka jest zobowiązana sprawdzić osobę zatrudnianą w Rejestrze Sprawców Przestępstw na Tle Seksualnym – rejestr z dostępem ograniczonym oraz Rejestr osób w stosunku do których Państwowa Komisja do spraw przeciwdziałania wykorzystaniu seksualnemu małoletnich poniżej lat 15 wydała postanowienie o wpisie w Rejestrze. Rejestr dostępny jest na stronie: rps.ms.gov.pl. By móc uzyskać informacje z rejestru z dostępem ograniczonym, konieczne jest uprzednie założenie profilu placówki.

7. Aby sprawdzić osobę w Rejestrze szkoła potrzebuje następujących danych kandydata/kandydatki:

- a. imię i nazwisko,
- b. data urodzenia,
- c. pesel,

d. nazwisko rodowe,

e. imię ojca,

f. imię matki.

8. Wydruk z Rejestru należy przechowywać w aktach osobowych pracownika lub analogicznej dokumentacji dotyczącej wolontariusza/osoby zatrudnionej w oparciu o umowę cywilnoprawną.

9. Należy pobrać od kandydata/kandydatki informację z Krajowego Rejestru Karnego o niekaralności w zakresie przestępstw określonych w rozdziale XIX i XXV Kodeksu karnego, w art. 189a i art. 207 Kodeksu karnego oraz w ustawie z dnia 29 lipca 2005 r. o przeciwdziałaniu narkomanii (Dz. U. z 2023 r. poz. 172 oraz z 2022 r. poz. 2600), lub za odpowiadające tym przestępstwom czyny zabronione określone w przepisach prawa obcego.

10. Jeżeli osoba posiada obywatelstwo inne niż polskie wówczas powinna przedłożyć Ci również informację z rejestru karnego państwa obywatelstwa uzyskiwaną do celów działalności zawodowej lub wolontariackiej związanej z kontaktami z dziećmi, bądź informację z rejestru karnego, jeżeli prawo tego państwa nie przewiduje wydawania informacji dla w/w celów.

11. Od kandydata/kandydatki należy pobrać oświadczenie o państwie/ach zamieszkiwania w ciągu ostatnich 20 lat, innych niż Rzeczypospolita Polska i państwo obywatelstwa, złożone pod rygorem odpowiedzialności karnej.

12. Jeżeli prawo państwa, z którego ma być przedłożona informacja o niekaralności nie przewiduje wydawania takiej informacji lub nie prowadzi rejestru karnego, wówczas kandydat/kandydatka składa pod rygorem odpowiedzialności karnej oświadczenie o tym fakcie wraz z oświadczeniem, że nie była prawomocnie skazana w tym państwie za czyny zabronione odpowiadające przestępstwom określonym w rozdziale XIX i XXV Kodeksu karnego, w art. 189a i art. 207 Kodeksu karnego oraz w ustawie z dnia 29 lipca 2005 r. o przeciwdziałaniu narkomanii oraz nie wydano wobec niej innego orzeczenia, w którym stwierdzono, iż dopuściła się takich czynów zabronionych, oraz że nie ma obowiązku wynikającego z orzeczenia sądu, innego uprawnionego organu lub ustawy, stosowania się do zakazu zajmowania wszelkich lub określonych stanowisk, wykonywania wszelkich lub określonych zawodów albo działalności, związanych z wychowaniem, edukacją, wypoczynkiem, leczeniem, świadczeniem porad psychologicznych, rozwojem duchowym, uprawianiem sportu lub realizacją innych zainteresowań przez małoletnich, lub z opieką nad nimi.

13. Pod oświadczeniami składanymi pod rygorem odpowiedzialności karnej składa się oświadczenie o następującej treści: Jestem świadomy/a odpowiedzialności karnej za złożenie fałszywego oświadczenia. Oświadczenie to zastępuje pouczenie organu o odpowiedzialności karnej za złożenie fałszywego oświadczenia.

14. Gdy pozwalają na to przepisy prawa, placówka jest zobowiązana do domagania się od osoby zatrudnianej zaświadczenia z Krajowego Rejestru Karnego. Zaświadczenia z KRK można domagać się wyłącznie w przypadkach, gdy przepisy prawa wprost wskazują, że pracowników w zawodach lub na danych stanowiskach obowiązuje wymóg niekaralności. Wymóg niekaralności obowiązuje m.in. nauczycieli, w tym nauczycieli oraz opiekunów zatrudnionych w placówkach publicznych oraz niepublicznych oraz kierownika i wychowawcę wypoczynku dzieci.

15. W przypadku niemożliwości przedstawienia zaświadczenia poproś kandydata/kandydatkę o złożenie oświadczenia o niekaralności oraz o braku toczących się wobec niego/niej postępowań przygotowawczych, sądowych i dyscyplinarnych za przestępstwa i inne czyny popełnione przeciwko

dzieciom. Odmowa złożenia takiego oświadczenia nie może rodzić dla kandydata/kandydatki żadnych negatywnych konsekwencji, w tym być wyłączną podstawą odmowy zatrudnienia. Poniżej znajdziesz przykładowy formularz takiego oświadczenia.

OŚWIADCZENIE O NIEKARALNOŚCI

.....
miejsce i data

Ja,

nr PESEL/nr paszportu

oświadczam, że w państwie nie jest prowadzony rejestr karny/ nie wydaje się informacji z rejestru karnego. Oświadczam, że nie byłam/em prawomocnie skazana/y w państwie za czyny zabronione odpowiadające przestępstwom określonym w rozdziale XIX i XXV Kodeksu karnego, w art. 189a i art. 207 Kodeksu karnego oraz w ustawie z dnia 29 lipca 2005 r. o przeciwdziałaniu narkomanii oraz nie wydano wobec mnie innego orzeczenia, w którym stwierdzono, iż dopuściłam/em się takich czynów zabronionych, oraz że nie nałożono na mnie obowiązku wynikającego z orzeczenia sądu, innego uprawnionego organu lub ustawy, stosowania się do zakazu zajmowania wszelkich lub określonych stanowisk, wykonywania wszelkich lub określonych zawodów albo działalności, związanych z wychowaniem, edukacją, wypoczynkiem, leczeniem, świadczeniem porad psychologicznych, rozwojem duchowym, uprawianiem sportu lub realizacją innych zainteresowań przez małoletnich, lub z opieką nad nimi.

Jestem świadomy/a odpowiedzialności karnej za złożenie fałszywego oświadczenia.

.....
Podpis

....., dnia..... r.

OŚWIADCZENIE O KRAJACH ZAMIESZKANIA

Oświadczam, że w okresie ostatnich 20 lat zamieszkałem/am w następujących państwach, innych niż Rzeczypospolita Polska i państwo obywatelstwa:

1. ...

2.

Oraz jednocześnie przedkładam informację z rejestrów karnych tych państw uzyskiwaną do celów działalności zawodowej lub wolontariackiej związanej z kontaktami z dziećmi/ informację z rejestrów karnych.

Jestem świadomy/a odpowiedzialności karnej za złożenie fałszywego oświadczenia.

.....

Podpis

....., dnia..... r.

KARTA INTERWENCJI

w przypadku zastosowania procedury podejrzenia krzywdzenia lub krzywdzenia małoletniego

Data i miejsce sporządzenia dokumentu.	
Małoletni, wobec którego zachodzi podejrzenie krzywdzenia lub krzywdzenie.	
Osoba stwierdzająca wystąpienie podejrzenia krzywdzenia lub krzywdzenie małoletniego.	
Data podejrzenia krzywdzenia lub krzywdzenia małoletniego, miejsce.	
Osoba/osoby podejrzane o krzywdzenie lub krzywdzące małoletniego.	
Opis rodzaju krzywdzenia lub podejrzenia krzywdzenia małoletniego.	
Osoby i instytucje, które zostały powiadomione, w tym formy interwencji m.in.: powiadomienie pomocy społecznej, policji, sądu rodzinnego, uruchomienie procedury Niebieskiej Karty.	
Data i opis udzielonej pomocy, formy otoczenia opieką małoletniego bezpośrednio po stwierdzeniu lub podejrzeniu incydentu, w tym we współpracy z psychologiem/pedagogiem, wychowawcą, nauczycielami specjalistami wg potrzeb małoletniego. Informacje o ewentualnym powiadomieniu pogotowia, policji, stwierdzeniu konieczności badania lekarskiego.	
Informacja ze spotkania z rodzicami.	
Zaplanowana pomoc psychologiczno-pedagogiczna (małoletniemu, jego rodzicom, innym uczniom – jeżeli byli np. świadkami incydentu) zespołu nauczycieli i specjalistów pracujących z uczniem, w tym we współpracy z instytucjami zewnętrznymi, informacja o zgodzie rodziców na udzielanie ww. formy pomocy małoletniemu. Działania w przypadku braku współpracy ze strony rodziców.	
Informacje na temat efektów podjętych interwencji, w tym we współpracy z instytucjami zewnętrznymi oraz pomocy udzielonej uczniowi przez jednostkę (dokumentację pomocy psychologiczno-pedagogicznej, w tym efektywność jej udzielania należy przechowywać w indywidualnej teczce ucznia).	
Imiona i nazwiska oraz czytelne podpisy osób sporządzających protokół.	

Monitorowanie i weryfikowanie procedur ochrony małoletnich – badanie ankietowe

1. Czy znasz procedury ochrony małoletnich przed krzywdzeniem?

- Tak
- Nie wszystkie
- Nie

2. Czy stosowałeś procedury ochrony małoletnich przed krzywdzeniem?

- Tak
- Nie

3. W przypadku stosowania procedur, zaznacz, czy były skuteczne:

- Tak
- Nie wszystkie
- Nie

4. Czy byłeś świadkiem lub miałeś informacje dotyczące podejrzenia krzywdzenia lub krzywdzenia małoletnich?

- Tak
- Nie

5. W przypadku zaznaczenia odpowiedzi twierdzącej, zaznacz, czy podjąłeś interwencję:

- Tak
- Nie

6. Jak przebiegała interwencja?

.....
.....
.....

7. Jakie jeszcze obszary powinny zostać uwzględnione w procedurach?

.....
.....
.....

8. Inne spostrzeżenia, uwagi dotyczące procedur

.....
.....
.....